



Vrije Universiteit Brussel



Vakgroep Sociologie, Onderzoeksgroep TOR
Pleinlaan 2, 1050 Brussel
<http://www.vub.ac.be/TOR/>

DE ROUTINE VAN ALLEDAG

OVER DE STANDVASTIGHEID VAN COLLECTIEVE RITMES OVER DE JAREN HEEN
(BELGIË - 1999-2013)

September 2015

I. Glorieux

T.P. van Tienoven

J. Minnen

K. de Korte

J. Deyaert

J. Magits

E. Mészáros

J. Verbeylen

D. Weenas

Vrije Universiteit Brussel / TOR



Inleiding

Het is een veel gehoord dagelijks tijdsprobleem: we hebben het druk en enkel een flexibele omgang met de tijd maakt dat we ons hoofd boven water kunnen houden. De 24 uren economie doet ons werken op niet-standaard werktijden, er is minder tijd voor collectieve maaltijden en de nacht wordt gekoloniseerd door werk of uitgesteld kijken naar de TV. Met andere woorden, de collectieve tijdsstructuren, die het samenleven een stabiel en voorspelbaar karakter gaven, zijn aan het verdwijnen ten gevolge van individuele, op maat gemaakte tijdschema's. De vraag is of dat wel zo is?

We beantwoorden deze vraag aan de hand van de tijdsbesteding van de Belgen, anno 2013. Het tijdsbestedingsonderzoek 2013 (TBO'13) werd uitgevoerd door de Algemene Directie Statistiek – Statistics Belgium (AD Statistiek) van de FOD Economie. Een gelijkaardig tijdsbestedingsonderzoek werd uitgevoerd in 1999 (TBO'99) en in 2005 (TBO'05). AD Statistiek was verantwoordelijk voor de steekproefvoorbereiding, de verzameling van de tijdsbestedingsdata, de afname van een individuele en gezinsenquête en een eerste kwaliteitscontrole. De valorisatie van deze gegevens werd gerealiseerd binnen het kader van het BRAIN-programma van het Federaal Wetenschap Beleid en werd uitgevoerd door de onderzoeksgroep TOR van de Vrije Universiteit Brussel.

Voor het TBO'13 hielden 5.559 Belgen vanaf 10 jaar uit 2.744 huishoudens gedurende 2 dagen hun tijdsbesteding in een dagboekje bij op een vooraf toegekende week- en weekenddag. Het tijdsbestedingsonderzoek van 2013 liep van januari 2013 tot februari 2014 en was als module gekoppeld aan de Labour Force Survey (LFS). De registratiemaanden werden op gezinsniveau gelijk gespreid over de veldwerkperiode.

De registratiemethode van TBO'99, TBO'05 en TBO'13 is quasi dezelfde en volgt de HETUS-richtlijnen van EUROSTAT¹ waarbij elke respondent zijn of haar tijdsbesteding voor één volledige weekdag en één volledige weekenddag registreert. Elke dag in het dagboekje is ingedeeld in episodes van 10 minuten waarbinnen de respondenten vrij hun tijdsbesteding omschrijven. Indien nodig kan men hierbij het onderscheid maken tussen hoofd- en nevenactiviteiten. Verder noteren de respondenten in hun dagboekje de plaats van de activiteit en wie aanwezig was. Bij verplaatsingen wordt ook het verplaatsingsmiddel opgegeven. Daarnaast vult ieder lid van het gezin van 10 jaar of ouder ook een individuele vragenlijst in waarin gevraagd wordt naar specifieke achtergrondkenmerken.

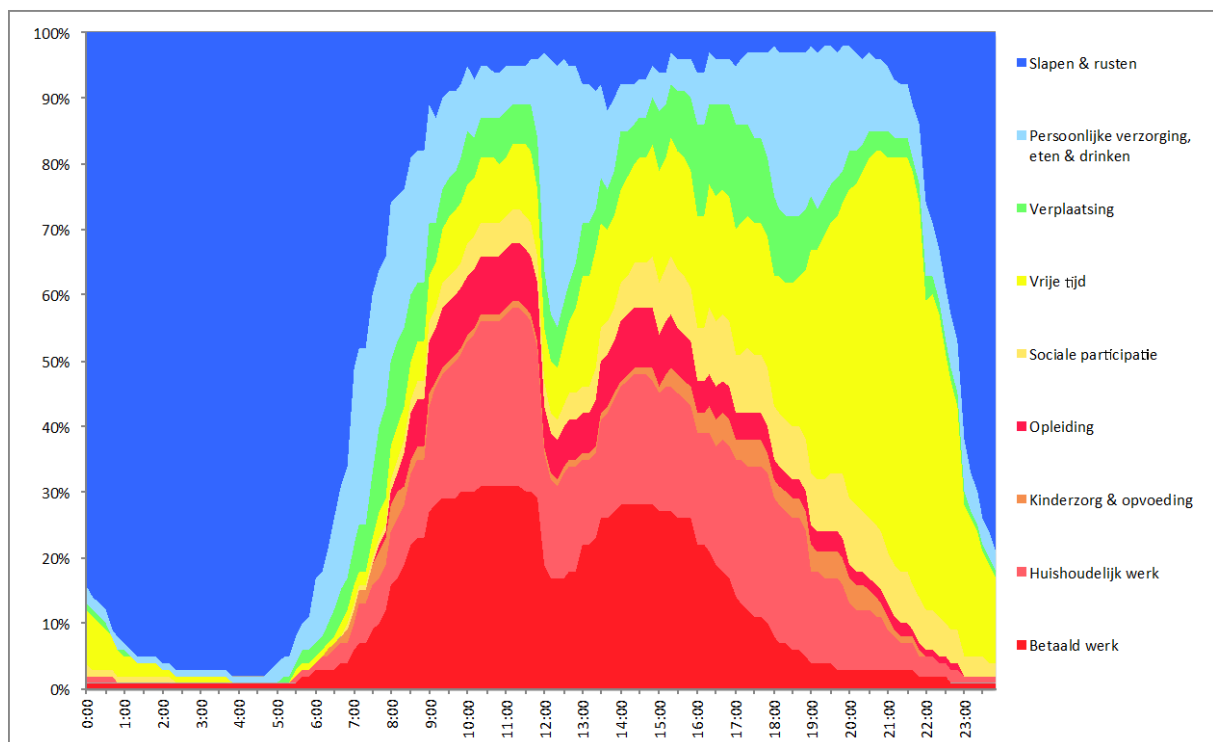
Dit rapport geeft een kort overzicht van het alledaagse ritme van de tijdsbesteding van de Belgen in 2013. Om deze gegevens wat perspectief te geven, vergelijken we ze met de gegevens uit 1999 en 2005.

¹ EUROSTAT (2009) Harmonised European Time Use Survey: 2008 Guidelines. Luxemburg: EUROSTAT.

Het ritme van een doordeweekse dag

Figuur 1 toont het verloop van de dag van de Belgen (vanaf 12 jaar) op een gewone weekdag. De x-as toont de tijdstippen van de dag in uren, de y-as het percentage van de Belgen dat op dat tijdstip een bepaalde (kleur) activiteit doet. Hoe groter het gekleurde vlak, hoe collectiever de activiteit wordt gedaan. Het wordt dus meteen duidelijk uit de figuur dat er wel degelijk periodes tijdens de dag zijn waarop we allemaal min of meer hetzelfde doen. 's Nachts slaapt vrijwel iedereen. In de voormiddag is een kwart aan het werk, een kwart doet huishoudelijk werk en nog eens 10 procent zit op school. In de namiddag wordt al iets minder gewerkt en is een kleine 20% bezig met vrijetijdsactiviteiten. Het collectieve karakter van de vrije tijd neemt toe in de loop van de avond en rond 21u besteedt 60% van de Belgen zijn of haar tijd aan vrijetijdsactiviteiten. Ook de collectieve lunch (35 à 40% tussen 12u en 13u) en de collectieve avondmaaltijd (25% tussen 18u en 19u30) zijn duidelijk te onderscheiden.

FIGUUR 1: VERLOOP VAN EEN WEEKDAG VOOR DE BELGISCHE BEVOLKING VANAF 12 JAAR (TBO'13 – N=5.559)



Arbeidsflexibiliteit alom?

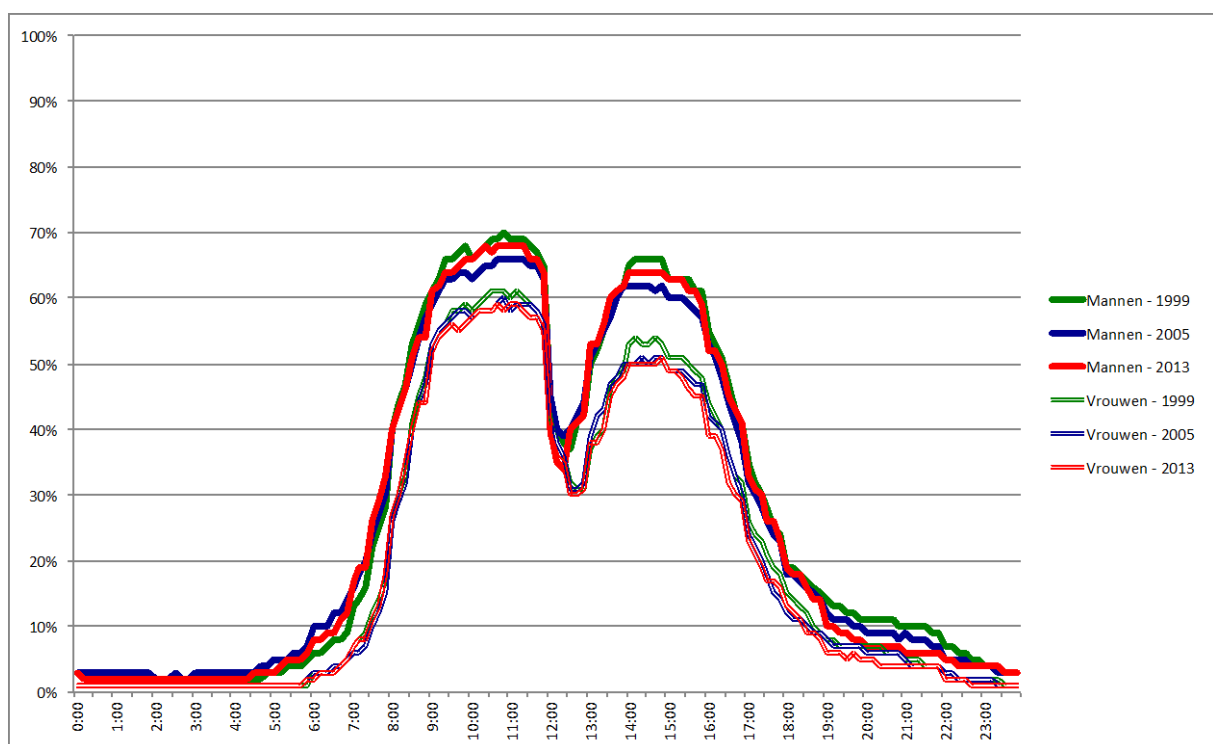
Figuur 1 doet reeds vermoeden dat betaalde arbeid zich voornamelijk beperkt tijdens de weekdag (van 6u tot 19u) en zich niet – zoals vaak verondersteld – omwille van toenemende flexibiliteit ook nestelt in de avonduren (van 19u tot 22u), tijdens de nacht (van 22u tot 6u) en in het weekend (zaterdag en zondag van 6u tot 19u). Tabel 1 bevestigt dit. Deze tabel toont het aandeel van het totale werk dat tijdens deze verschillende tijdsintervallen plaatsvindt, apart voor mannen en vrouwen. Onderaan de tabel zien we dat in 2013 78,5% van de totale aantal uren betaalde arbeid dat mannen verrichten en 77,8% van de totale betaalde arbeid die vrouwen verrichtend op 'normale' tijdsintervallen wordt gepresteerd, dat wil zeggen, op weekdays tussen 6u en 19u. Opvallend is dat het werken op atypische tijden bij mannen licht afneemt en bij vrouwen licht toeneemt. Dit komt voornamelijk door een geringe toename in zaterdagwerk en nachtwerk bij vrouwen. Al met al vindt dus een ruime 20% van de totale arbeid van mannen en vrouwen plaats op atypische uren. Hiervan is bij vrouwen bijna de helft en bij mannen iets minder dan de helft zaterdagwerk. De andere helft is bij mannen min of meer gelijk verdeeld over de andere tijdsintervallen, maar dit is nooit meer dan 5% van de totale arbeid. Bij vrouwen geldt hetzelfde al komt avondwerk bij vrouwen in mindere mate voor dan bij mannen.

TABEL 1: EVOLUTIE IN DE VERDELING VAN DE TOTALE BETAALDE ARBEID OVER VERSCHILLENDE TIJDSINTERVALLEN VOOR WERKENDE MANNEN EN WERKENDE VROUWEN IN DE BELGISCHE BEVOLKING (TBO'13 – MANNEN N=1.336, VROUWEN N=1.151; TBO'05 – MANNEN N=1.613, VROUWEN N=1.285; TBO'99 – MANNEN N=2.118, VROUWEN N=1.650)

	Mannen			Vrouwen		
	1999	2005	2013	1999	2005	2013
Zaterdag 6u-19u	7,8%	7,1%	8,1%	8,0%	9,3%	10,5%
Zondag 6u-19u	4,8%	5,6%	4,2%	5,0%	4,4%	4,9%
Avond 19u-22u	6,1%	5,5%	4,7%	4,4%	4,4%	2,6%
Nacht 22u-6u	5,2%	5,5%	4,5%	2,9%	3,2%	4,1%
<i>Totaal atypisch</i>	<i>23,9%</i>	<i>23,8%</i>	<i>21,5%</i>	<i>20,3%</i>	<i>21,3%</i>	<i>22,2%</i>
<i>Totaal normaal</i>	<i>76,1%</i>	<i>76,2%</i>	<i>78,5%</i>	<i>79,7%</i>	<i>78,7%</i>	<i>77,8%</i>
Totaal	100,0%	100,0%	100,0%	100,0%	100,0%	100,0%

De lage mate van arbeidsflexibiliteit in termen van het spreiden van betaalde arbeid over atypische tijdsintervallen wordt ook nog eens duidelijk gemaakt aan de hand van figuur 2. Deze figuur toont het ritme van betaalde arbeid op een gemiddelde weekdag voor mannen en vrouwen op drie verschillende meetmomenten (1999, 2005 en 2013). Opvallend is dat het ritme van betaalde arbeid voor mannen en vrouwen vrijwel niet is veranderd. Met andere woorden, we werken niet meer op atypische werktijden dan vroeger. Mannen starten iets vroeger met betaalde arbeid dan vrouwen, maar de lunch valt voor iedereen om 12u. 's Middags is er een minder groot deel van de vrouwen aan het werk, wat te maken heeft met de grotere proportie vrouwen die deeltijds werkt. Tot slot blijkt uit de figuur dat voor 6u en na 19u (en al helemaal na 22u) slechts een heel gering deel van de werkende Belgische bevolking aan het werk is.

FIGUUR 2: EVOLUTIE IN HET VERLOOP VAN BETAALDE ARBEID OP EEN WEEKDAG IN PERCENTAGE VAN DE WERKENDE BELGISCHE BEVOLKING (TBO'13 – MANNEN N=1.336, VROUWEN N=1.151; TBO'05 – MANNEN N=1.613, VROUWEN N=1.285; TBO'99 – MANNEN N=2.118, VROUWEN N=1.650)

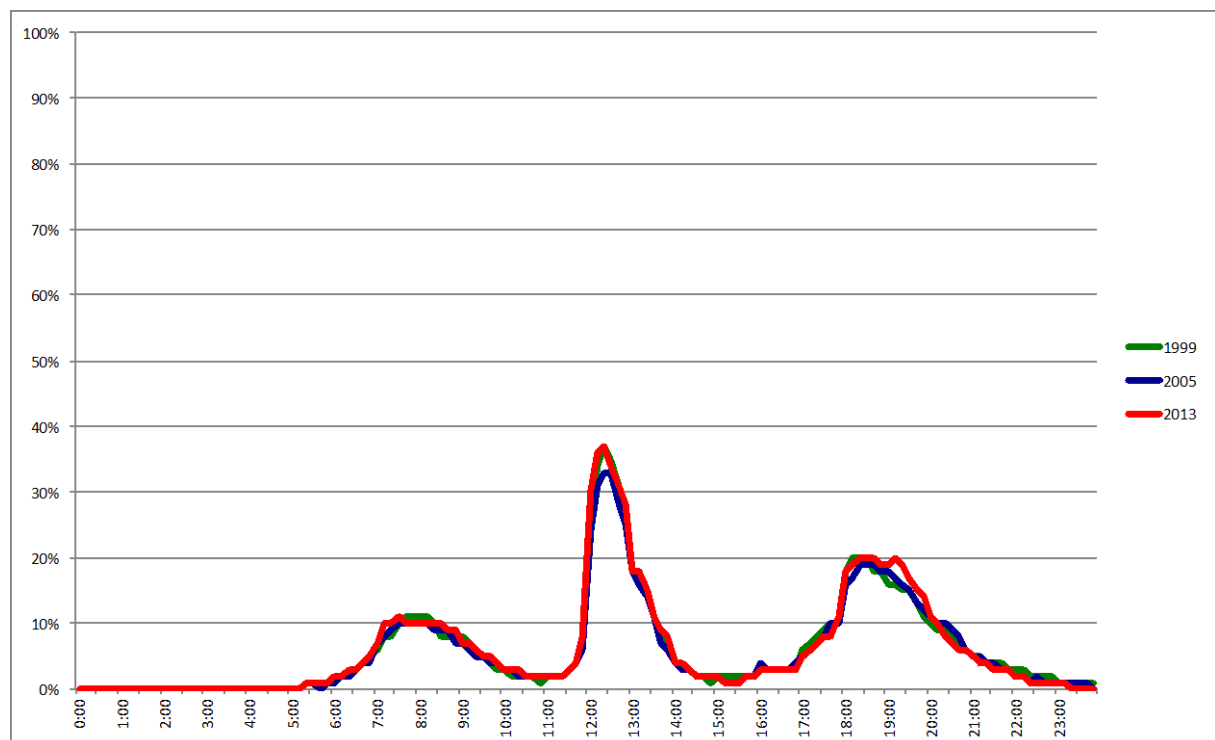


Geen tijd om samen te eten?

Uit figuur 1 concludeerden we al dat de lunch en de avondmaaltijd zich als collectieve momenten op de dag onderscheiden. Figuur 3 laat dat nog eens duidelijk zien en hoewel meer gespreid over de ochtend, blijkt ook het ontbijt nog een vaste plek tijdens de dag te hebben. Hoewel het ontbijt het minst collectieve eetmoment is (slechts 10% is samen aan het ontbijten tussen 7u en 8u30), is het niet minder collectief geworden dan in 1999 en 2005. Dat geldt eigenlijk voor alle drie de eetmomenten. Er is op basis van figuur 3 geen reden om aan te nemen dat de maaltijden aan collectiviteit hebben ingeboet.

De lunch is de meest collectieve maaltijd van de dag. Bijna 40% van de Belgen zit rond het middaguur tegelijkertijd aan tafel. De collectieve avondmaaltijd strekt zich iets verder uit in 2013 dan in 1999 en 2005. Tussen 18u en 19u30 zit 1 op de 5 Belgen aan tafel.

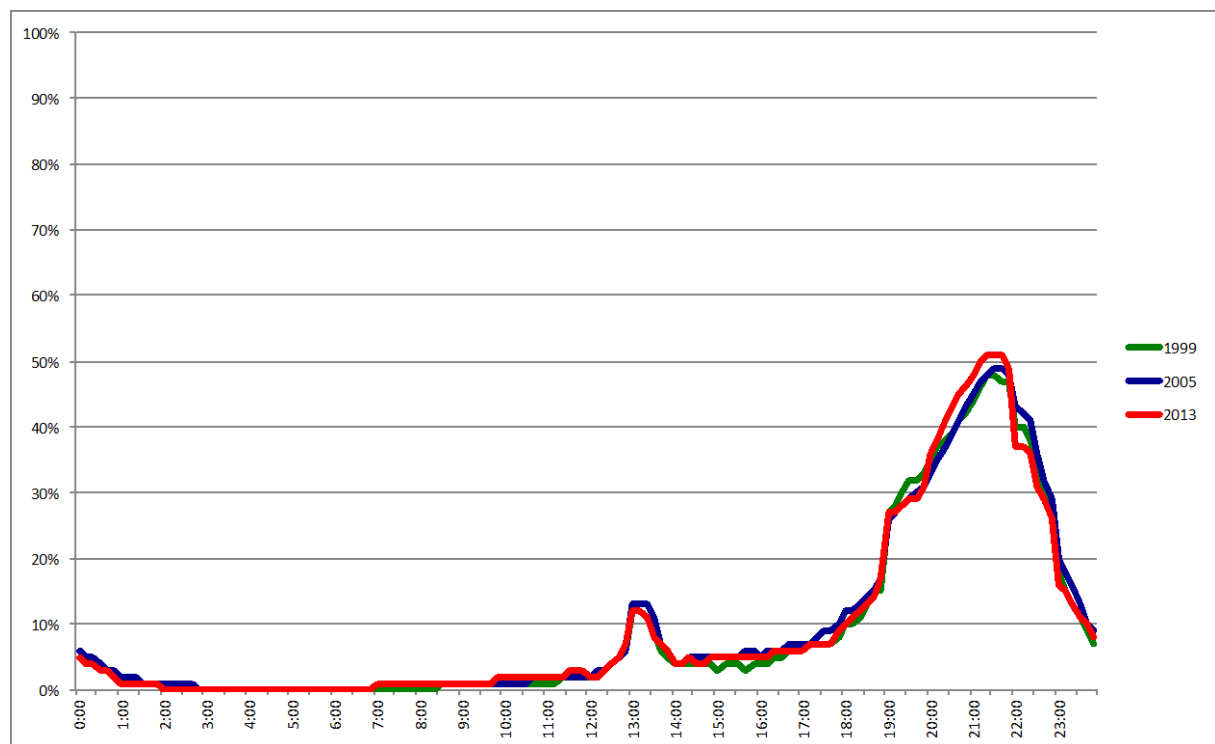
FIGUUR 3: EVOLUTIE IN HET VERLOOP VAN ETEN OP EEN WEEKDAG IN PERCENTAGE VAN DE BELGISCHE BEVOLKING VANAF 12 JAAR (TBO'13 – N=5.559; TBO'05 – N=6.400; TBO'99 – N=8.382)



Uitgesteld TV kijken?

Vrije tijd speelt zich voornamelijk af in de avond (zie figuur 1). Figuur 4 toont dat een groot deel van de vrije tijd bestaat uit het TV-kijken. Na een kleine piek van 12% tijdens de middag, neemt het kijken naar TV een lange aanloop naar een zeer collectieve activiteit op een doordeweekse avond. Om 19u zit al bijna 30% van de Belgen voor de TV en om 21u is dat ruim de helft. Net als met eten concluderen we ook nu weer dat het tv-kijken nauwelijks meer of minder collectief is geworden dan in 1999 en 2005. Uitgesteld kijken kan, met de ruime verspreiding van digitale televisie, meer dan ooit, maar toch blijft het kijken naar TV gebonden aan de temporele grenzen van 19u tot 23u 's avonds.

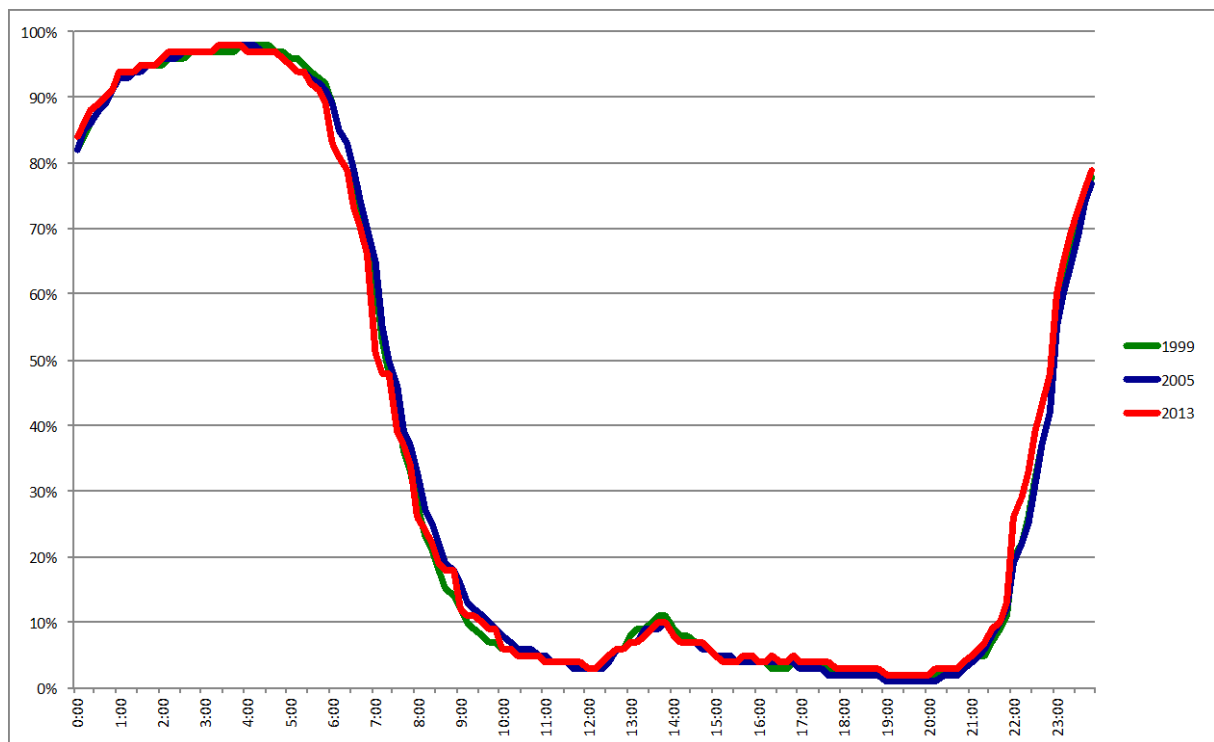
FIGUUR 4: EVOLUTIE IN HET VERLOOP VAN KIJKEN NAAR DE TV OP EEN WEEKDAG IN PERCENTAGE VAN DE BELGISCHE BEVOLKING VANAF 12 JAAR (TBO'13 – N=5.559; TBO'05 – N=6.400; TBO'99 – N=8.382)



Wordt de nacht dag?

We zagen al dat er, ondanks de veronderstelde arbeidsflexibiliteit, nauwelijks in de avond en nacht gewerkt wordt. We stelden ook vast dat de maaltijden en de vrije tijd (en dan met name het tv-kijken) in grote mate een collectief ritme volgen. Hetzelfde geldt eveneens voor slapen en rusten: dat doen we 's nachts en daar is over de jaren heen weinig aan veranderd. Op een gewone weekdag gaan we vanaf 22u massaal slapen, om middernacht ligt bijna 85% van de Belgen in bed en om 4u is dat bijna 100%. Vanaf 6u staan we op en om 8u is 80% van de Belgen weer uit bed. Ook het middagdutje blijft onveranderd terugkomen tussen 13u en 14u al geldt dit maar voor 10% van de Belgen.

FIGUUR 5: EVOLUTIE IN VERLOOP VAN SLAPEN EN RUSTEN OP EEN WEEKDAG IN PERCENTAGE VAN DE BELGISCHE BEVOLKING VANAF 12 JAAR (TBO'13 – N=5.559; TBO'05 – N=6.400; TBO'99 – N=8.382)

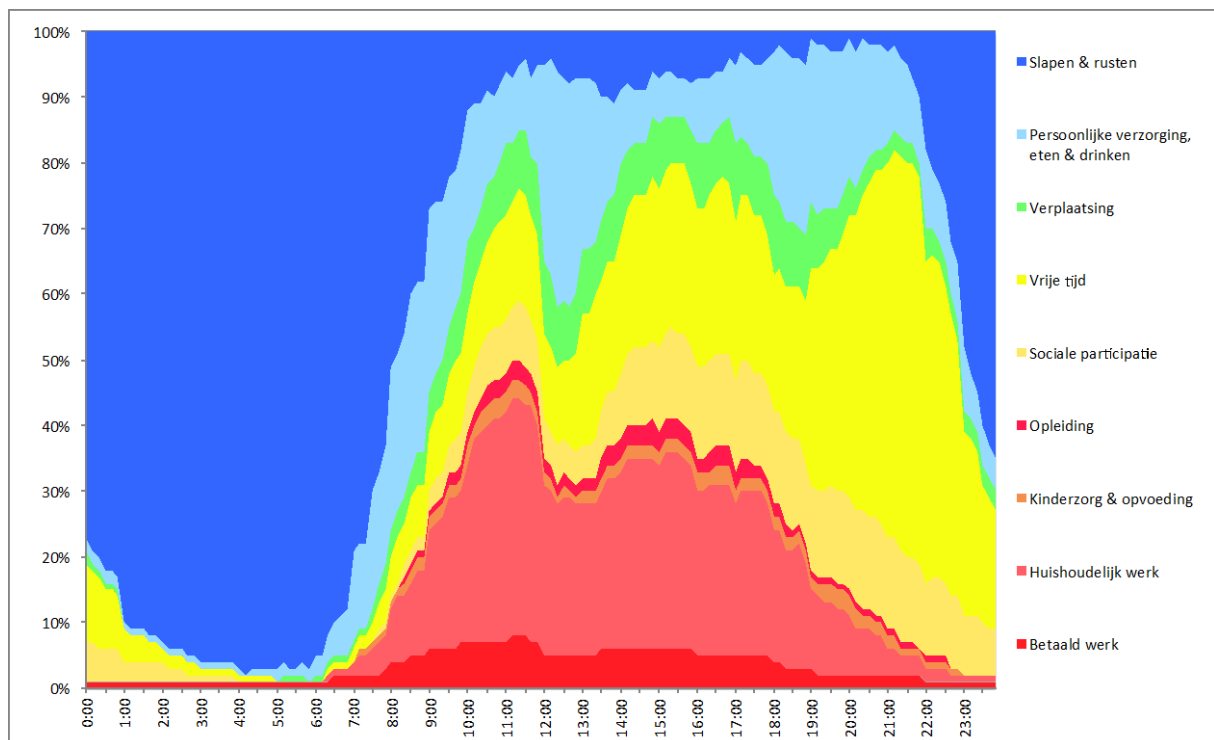


Rustiger in het weekend?

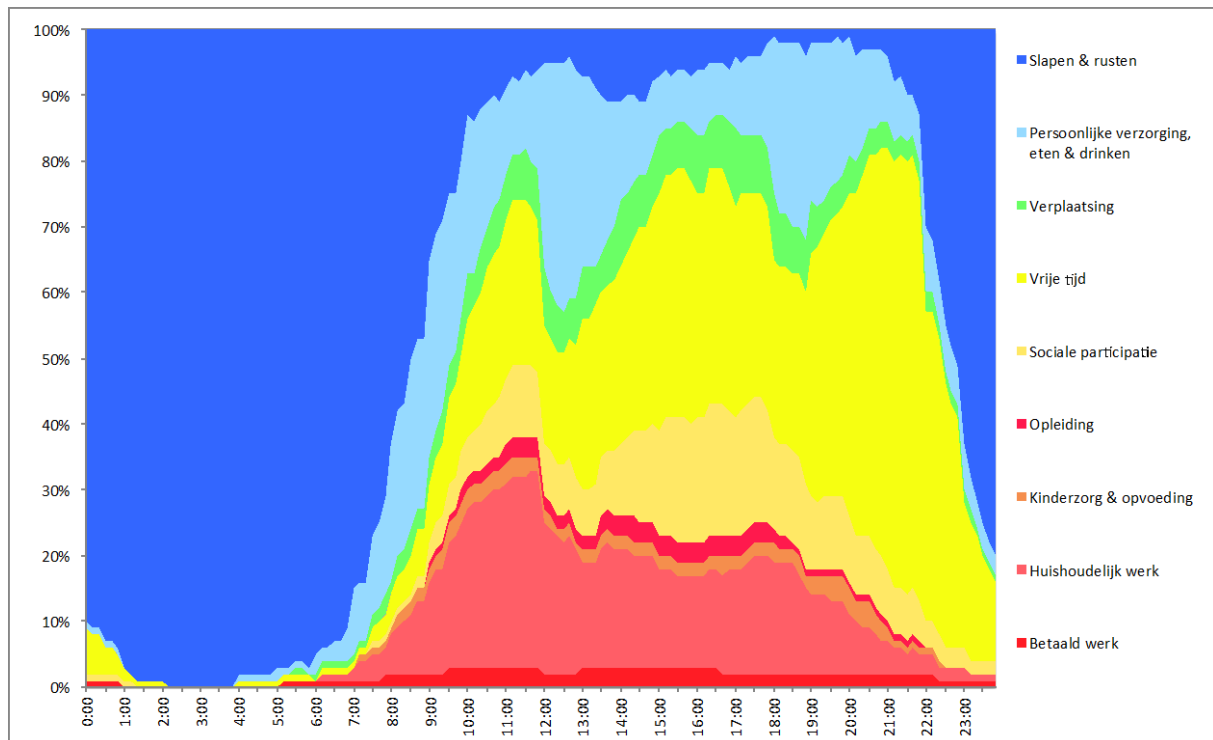
Uit tabel 1 bleek dat werken in het weekend ook veeleer uitzondering is dan regel, zeker op zondag. Dat blijkt ook uit figuur 6 (voor de zaterdag) en figuur 7 (voor de zondag). Zowel op zaterdag, maar zeker op zondag wordt langer geslapen. Op zaterdag wordt de ochtend en een groot deel van de middag nog ingenomen door huishoudelijk werk en kindercare en opvoeding. Rond 11u is bijna 50% in het huishouden bezig, dat neemt af tot 30 à 40% voor de rest van de namiddag. De rest van de dag wordt voornamelijk gebruikt voor vrije tijd en sociale participatie.

Op zondag besteden half zo weinig Belgen tijd aan huishoudelijk werk en kindercare en opvoeding in vergelijking met zaterdag. De zondagmiddag wordt ingevuld met sociale participatie (ongeveer 1 op 4 van de Belgen is hier mee bezig op een zondagmiddag). Net als zaterdag wordt ook de zondag voor het overgrote deel gekleurd door vrije tijd.

FIGUUR 6: VERLOOP VAN EEN ZATERDAG VOOR DE BELGISCHE BEVOLKING VANAF 12 JAAR (TBO'13 – N=2.675)



FIGUUR 7: VERLOOP VAN EEN ZONDAG VOOR DE BELGISCHE BEVOLKING VANAF 12 JAAR (TBO'13 – N=2.884)



Het collectieve ritme van het dagelijkse leven

De Belgen lijken nog grotendeels even voorspelbaar als 14 jaar geleden. Bovendien blijven veel levenssferen onveranderd vastgeroest tijdens de dag. Arbeid (betaald en onbetaald) vindt plaats tussen 6u en 18u, voorafgegaan, onderbroken en gevolgd door de collectieve momenten van de maaltijden. De avond is voor vrije tijd en TV tussen 19u en 22u en daarna is de nacht om te slapen. In het weekend volgen we hetzelfde ritme, maar dan vrijwel zonder betaalde arbeid en met meer slaap. De flexibele omgang met de tijd waarvan we menen dat die een antwoord kan bieden op de dagelijkse coördinatieproblemen, speelt zich slechts in de marges van deze collectieve ritmen af. Eigenlijk is dat misschien niet eens verwonderlijk. Het beste middel tegen de drukte van alle dag zijn net vertrouwde tijdsstructuren waarop we terug kunnen vallen en die bezigheden voorspelbaar maken en aldus de coördinatie vergemakkelijken. Deze collectieve cadans zorgt ervoor dat we niet telkens keuzes moeten maken en onze tijdsbesteding opnieuw moeten inplannen, maar dat we simpelweg 'de gewoonte' haar werk laten doen. Routines beheersen het leven van alledag, het avontuurlijke leven reserveren we voor de vakantie.